

รายงานสถานการณ์วิสาหกิจขนาดกลางและขนาดย่อม ประจำเดือนมีนาคม 2558

บทสรุปผู้บริหาร

ภาวะเศรษฐกิจวิสาหกิจขนาดกลางและขนาดย่อม ด้านธุรกิจภาคการค้าและบริการ โดยดัชนีความเชื่อมั่นภาคการค้าและบริการ เดือนกุมภาพันธ์ 2558 พบว่า มีค่าดัชนี 40.3 ปรับตัวลดลงจาก 48.9 ในเดือนก่อน โดยองค์ประกอบปรับตัวลดลง ได้แก่ กำไร การลงทุน การจ้างงานและยอดจำหน่าย เนื่องจากการบริโภคภายในประเทศยังไม่ฟื้นตัว รวมทั้งด้านการส่งออกซึ่งเป็นปัจจัยหลักในการขับเคลื่อนเศรษฐกิจยังคงปรับตัวลดลง อีกทั้งภาวะเศรษฐกิจโลกที่ฟื้นตัวช้ากว่าที่คาดการณ์ไว้

เมื่อเปรียบเทียบดัชนีความเชื่อมั่น 4 ภาคธุรกิจ ระหว่าง ดัชนีความเชื่อมั่นผู้ประกอบการภาคการค้าและบริการ (TSSI) ดัชนีความเชื่อมั่นภาคอุตสาหกรรม (TISI) ดัชนีความเชื่อมั่นทางธุรกิจ (BSI) และดัชนีความเชื่อมั่นผู้บริโภค (CCI) พบว่า ดัชนี TSSI TISI CCI ปรับตัวลดลงจากเดือนก่อน ยกเว้น CCI ที่ปรับตัวเพิ่มขึ้นจากเดือนก่อน เนื่องจากผู้บริโภคมีความกังวลต่อความไม่แน่นอนของการฟื้นตัวของเศรษฐกิจไทย ราคาน้ำมันขายปลีกในประเทศจะปรับตัวสูงขึ้น ราคาพืชผลทางการเกษตรโดยเฉพาะข้าวและยางพาราที่ทรงตัวอยู่ในระดับต่ำ ระดับภัยแล้งที่ส่งผลกระทบต่อภาคการเกษตร ตลอดจนการส่งออกและการท่องเที่ยวที่ยังฟื้นตัวไม่เต็มที่ภายใต้ค่าเงินบาทที่มีแนวโน้มแข็งค่าขึ้น ทำให้กำลังซื้อโดยรวมทั่วประเทศยังปรับตัวเพิ่มขึ้นไม่มากนัก

ส่วนภาคอุตสาหกรรม ดัชนีผลผลิตอุตสาหกรรมมีค่าดัชนี (มูลค่าเพิ่ม) เดือนกุมภาพันธ์ 2558 อยู่ที่ 79.6 ปรับตัวลดลงเมื่อเทียบกับเดือนเดียวกันของปีก่อน ร้อยละ 1.5 ส่วนอัตราการใช้กำลังการผลิตมีค่าดัชนีอยู่ที่ 41.1 ลดลงจากช่วงเดียวกันของปีก่อน ซึ่งมีดัชนีอยู่ที่ 41.6

การจัดตั้งและสิ้นสภาพกิจการเดือนกุมภาพันธ์ 2558 พบว่า ในส่วนการจัดตั้งกิจการใหม่จำนวน 5,631 ราย ขยายตัวจากเดือนเดียวกันของปีก่อนร้อยละ 16.0 ส่วนการยกเลิกกิจการมีจำนวน 1,113 ราย ขยายตัวสูงจากเดือนเดียวกันของปีก่อน ร้อยละ 72.8

เมื่อพิจารณาด้านการส่งออกเดือนกุมภาพันธ์ 2558 พบว่า SMEs มีมูลค่าการส่งออก 144,055.38 ล้านบาท หดตัวร้อยละ 9.9 เมื่อเทียบกับเดือนเดียวกันของปีก่อน และหดตัวร้อยละ 5.7 เมื่อเทียบกับเดือนก่อนหน้า และเมื่ออยู่ในรูปดอลลาร์สหรัฐฯ มีทิศทางหดตัวลงร้อยละ 10.7 สำหรับสินค้าสำคัญที่มีการขยายตัวของการส่งออกสูง ได้แก่ หมวดยานยนต์และส่วนประกอบ และหมวดของทำด้วยเหล็ก และเหล็กกล้า ส่วนตลาดสำคัญมีเพียงประเทศสหรัฐอเมริกาที่มีการขยายตัวการส่งออก



ข้อสังเกตที่น่าสนใจของสถานการณ์วิสาหกิจขนาดกลางและขนาดย่อม

1. มูลค่าการส่งออกหดตัวอย่างต่อเนื่องตั้งแต่เดือนมกราคม 2558 เนื่องจากเศรษฐกิจโลกฟื้นตัวช้ากว่าที่คาด ไม่ว่าจะเป็นตลาดอาเซียน จีน ญี่ปุ่น และกลุ่มสหภาพยุโรปก็มีทิศทางหดตัวลง ยกเว้นประเทศสหรัฐอเมริกาที่มีการขยายตัวร้อยละ 4.4 อีกทั้งสินค้าส่งออกรายการสำคัญของ SMEs ไทยยังคงเผชิญแรงกดดันอย่างต่อเนื่อง จากราคาสินค้าส่งออกที่ลดต่ำลง (ดัชนีราคาสินค้าส่งออกล่าสุดในเดือนกุมภาพันธ์ 2558 ลดลงร้อยละ 1.6 (YoY) ซึ่งนับเป็นการปรับตัวลงอย่างต่อเนื่องในช่วง 24 เดือนที่ผ่านมา) ทั้งนี้ มูลค่าการส่งออกรวมของสินค้า 4 รายการ ประกอบด้วย น้ำมันดิบ น้ำมันสำเร็จรูป ทองคำ ยาง และผลิตภัณฑ์ยาง (สัดส่วนเกือบร้อยละ 7.5 ของมูลค่าการส่งออกรวมของ SMEs) ซึ่งเป็นกลุ่มที่มีราคาส่งออกที่อ่อนไหวตามทิศทางตลาดโลก หดตัวลงถึงร้อยละ 60.0 (YoY) ในเดือนนี้อย่างต่อเนื่อง

2. การส่งออกสินค้าเกษตร/อุตสาหกรรมเกษตรของ SMEs ในเดือนกุมภาพันธ์ 2558 ลดลงร้อยละ -12.5 (YoY) ตามทิศทางของราคาสินค้าเกษตรในตลาดโลกที่มีแนวโน้มลดลงอย่างต่อเนื่อง โดยเฉพาะสินค้าหมวดยาง และของทำด้วยยาง ซึ่งเป็นสินค้าเกษตรส่งออกอันดับหนึ่งของไทย หดตัวลงร้อยละ 43.5 (YoY) ตามราคายางพาราที่ปรับลดลง เนื่องจากผลผลิตที่มีปริมาณมากและความต้องการในตลาดโลกยังไม่ฟื้นตัวเท่าที่ควร เช่นเดียวกับสินค้าเกษตร/อุตสาหกรรมเกษตรหลักอื่นๆ เช่น ข้าว น้ำตาล อาหารทะเลแช่แข็ง กระจับปี่และแปรรูป ผัก ผลไม้สด แช่แข็ง กระจับปี่และแปรรูป ที่ยังมีมูลค่าการส่งออกลดลงเช่นกัน

3. สาเหตุที่มีอัตราการขยายตัวของการยกเลิกกิจการสูงถึงร้อยละ 72.8 (YoY) เป็นผลจากการเข้มงวดกิจการค้าปลีก โดยบังคับผู้ที่จดทะเบียนจัดตั้งหรือเปลี่ยนแปลงทุกประเภทที่เกี่ยวกับธุรกิจค้าปลีกต้องแสดงหลักฐานยืนยัน ส่งผลให้เดือนกุมภาพันธ์ 2558 มีการจดทะเบียนจัดตั้งธุรกิจค้าปลีกเพียง 3 รายเท่านั้น ขณะที่มีการจดทะเบียนเลิกเพิ่มขึ้นถึง 446 ราย หรือคิดเป็นสัดส่วน 1 ต่อ 149

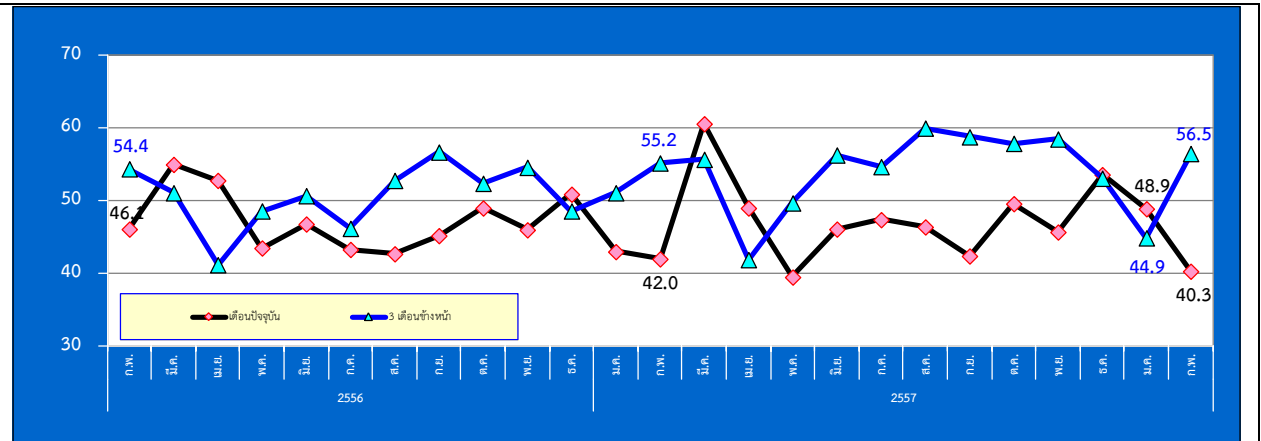
ส่วนวิจัยและวิเคราะห์เดือนกุมภาพันธ์

สำนักข้อมูลและวิจัย สำนักงานส่งเสริมวิสาหกิจขนาดกลางและขนาดย่อม



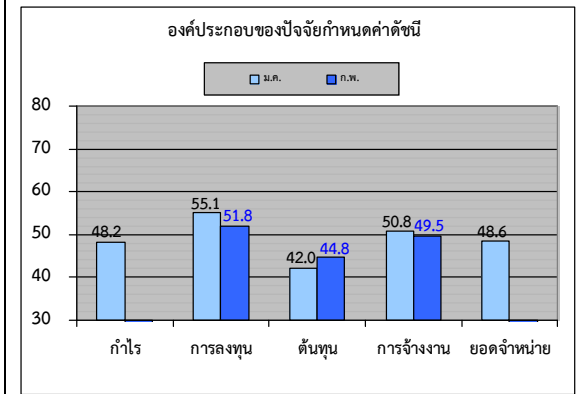
ดัชนีความเชื่อมั่นผู้ประกอบการภาคการค้าและบริการรายเดือน (TSSI)

❖ ความเชื่อมั่น TSSI (SMEs) ประจำเดือนกุมภาพันธ์ ปี 2558



❖ ดัชนี TSSI SMEs ภาคการค้าและบริการ กุมภาพันธ์ 2558

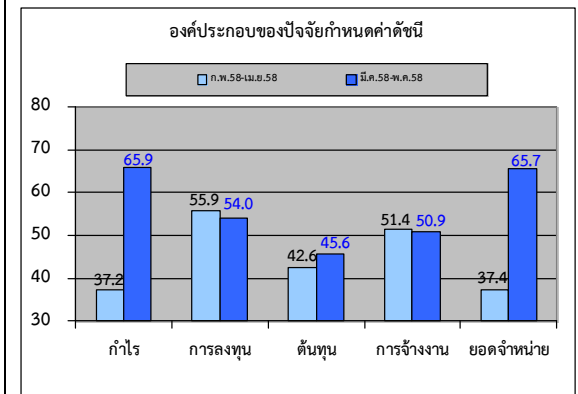
เท่ากับ 40.3 ปรับตัวลดลงจาก 48.9 ในเดือนก่อน โดยองค์ประกอบปรับตัวลดลง ได้แก่ กำไร การลงทุน การจ้างงานและยอดจำหน่าย เนื่องจากการบริโภคภายในประเทศยังไม่ฟื้นตัว รวมทั้งด้านการส่งออกซึ่งเป็นปัจจัยหลักในการขับเคลื่อนเศรษฐกิจยังคงปรับตัวลดลงต่อเนื่องจากเดือนมกราคมที่ผ่านมา ภาวะเศรษฐกิจโลกที่ฟื้นตัวช้ากว่าที่คาดการณ์ไว้โดยเฉพาะในประเทศที่เป็นคู่ค้าหลักกับไทย



ผนวกกับการแข็งค่าของค่าเงินบาทที่ปรับตัวแข็งค่าขึ้นต่อเนื่องเป็นเดือนที่ 3 นับตั้งแต่เดือนธันวาคม 2557

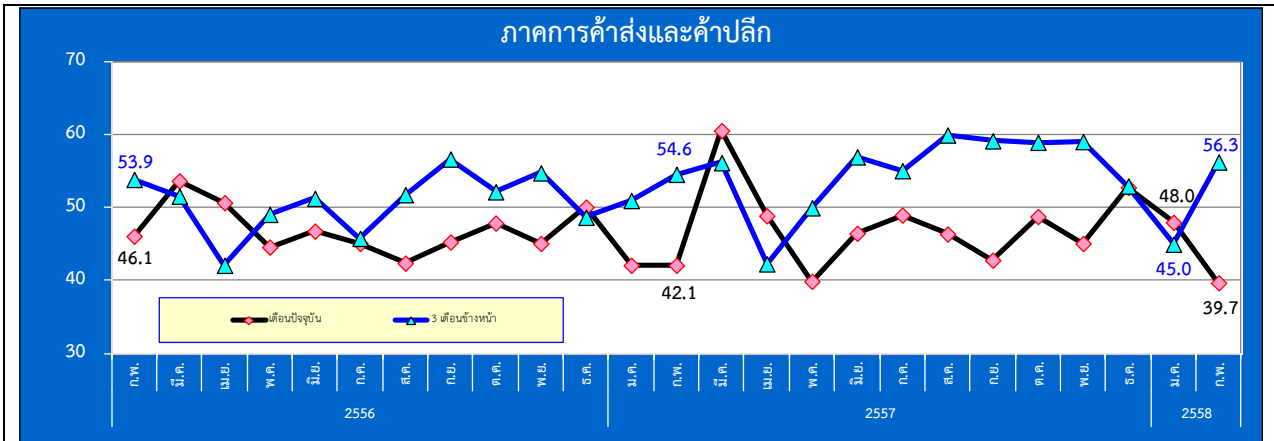
❖ ดัชนีคาดการณ์ 3 เดือนปรับตัวเพิ่มขึ้นจากเดือนก่อนที่ระดับ

44.9 มาอยู่ที่ระดับ 56.5 โดยเป็นการปรับตัวเพิ่มขึ้นได้แก่ กำไร ต้นทุนและยอดจำหน่าย เนื่องจากจะเข้าสู่ช่วงเทศกาลสงกรานต์สถานการณ์ด้านการจับจ่ายใช้สอยและการเดินทางท่องเที่ยวของนักท่องเที่ยวทั้งชาวไทยและชาวต่างประเทศน่าจะมีความคึกคักเพิ่มมากขึ้น ซึ่งจำนวนนักท่องเที่ยวต่างชาติมีแนวโน้มปรับตัวดีขึ้นอย่างต่อเนื่องในช่วงที่ผ่านมา

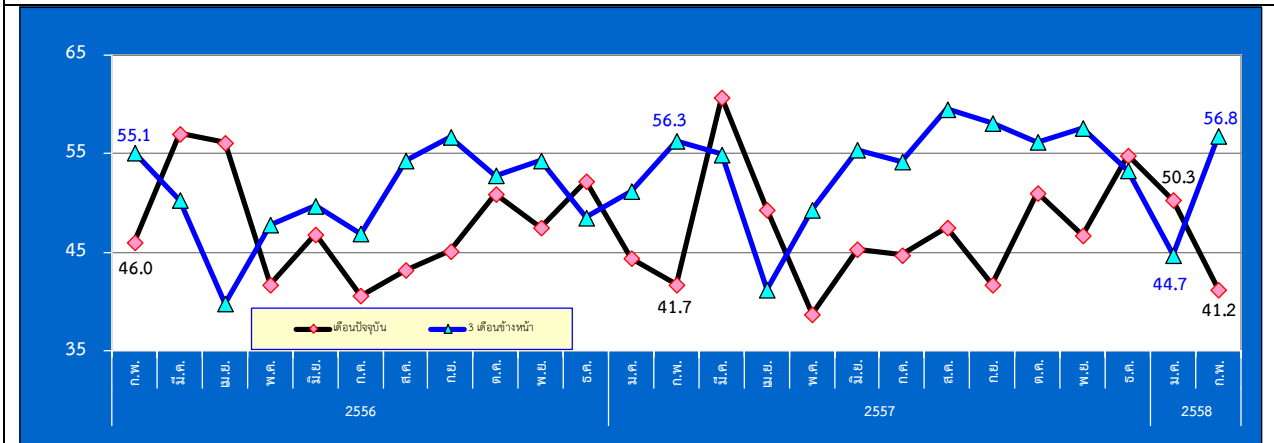


ดัชนีความเชื่อมั่นผู้ประกอบการภาคการค้าและบริการรายเดือน (TSSI)

❖ ความเชื่อมั่น TSSI (SMEs) ประจำเดือนกุมภาพันธ์ ปี 2558



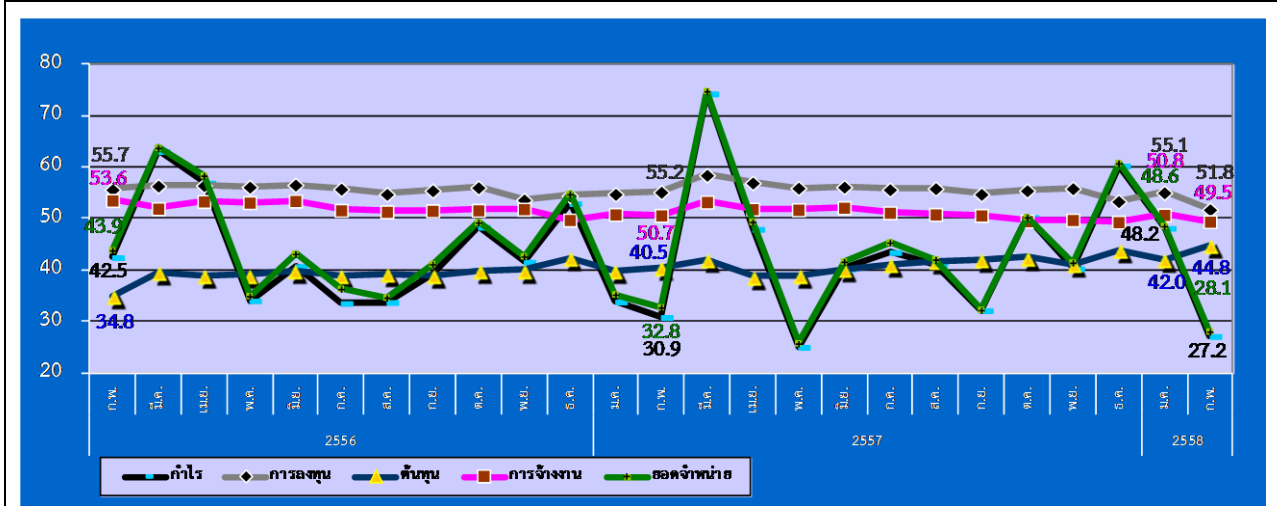
ดัชนี TSSI SMEs ภาคการค้าส่งและค้าปลีก กุมภาพันธ์ 2558 เท่ากับ 39.7 ปรับตัวลดลงจาก 48.0 ในเดือนก่อน ซึ่งเป็น การปรับตัวลดลงขององค์ประกอบด้านกำไร การลงทุน การจ้างงานและยอดขายราย เป็นหลัก ในส่วนภาคการค้าส่ง อยู่ในระดับ ลดลงเท่ากับ 42.8 จากระดับ 49.3 ในเดือนก่อน ในส่วนภาคการค้าปลีก อยู่ในระดับลดลงเท่ากับ 38.5 จากระดับ 47.6 โดย สาขาธุรกิจการค้าปรับตัวลดลงทุกสาขา โดยเฉพาะค้าส่งสินค้าเกษตร และสถานีบริการน้ำมัน เป็นต้น เนื่องจากภาวะ เศรษฐกิจภาคการเกษตรที่ชะลอตัวลงทั้งในส่วนของบริษัทสินค้าเกษตรสำคัญยังคงตกต่ำต่อเนื่อง และเนื่องจากเพิ่งผ่านพ้น ช่วงเทศกาลปีใหม่สถานการณ์ด้านการขนส่งอาจจะชะลอตัวลงหลังจากมีการเร่งการขนส่งไปมากในช่วงเทศกาลที่ผ่านมา



ดัชนี TSSI SMEs ภาคบริการ กุมภาพันธ์ เท่ากับ 41.2 ปรับตัวลดลงจาก 50.3 ในเดือนก่อน จากองค์ประกอบที่ปรับตัว ลดลงโดยเฉพาะ ดัชนีด้านกำไร การลงทุน การจ้างงานและยอดขายราย สาขาธุรกิจปรับตัวลดลงแทบทั้งหมด ได้แก่ บริการขนส่ง โรงแรม ร้านอาหาร เป็นต้น เนื่องจากเพิ่งผ่านพ้นช่วงเทศกาลปีใหม่ส่งผลให้กิจการภาคการขนส่งทั้งในส่วนของการขนส่งสินค้า และขนส่งมวลขนอาจจะชะลอตัวลงบ้างเมื่อเทียบกับช่วงเทศกาลที่ผ่านมา ผสมกับการที่เศรษฐกิจของประเทศในภาพรวมที่ฟื้น ตัวช้ากว่าที่หลายฝ่ายคาดการณ์ไว้ ประชาชนยังมีความระมัดระวังด้านการใช้จ่ายอย่างต่อเนื่องส่งผลต่อสถานการณ์ด้านการ บริโภคที่ยังคงซึมตัว ส่งผลให้กิจกรรมทางเศรษฐกิจด้านการขนส่งชะลอตัวตามไปด้วย

ดัชนีความเชื่อมั่นผู้ประกอบการภาคการค้าและบริการรายเดือน (TSSI)

❖ ความเชื่อมั่น TSSI (SMEs) แยกตามองค์ประกอบธุรกิจปี (กุมภาพันธ์ 2556 – กุมภาพันธ์ 2558)



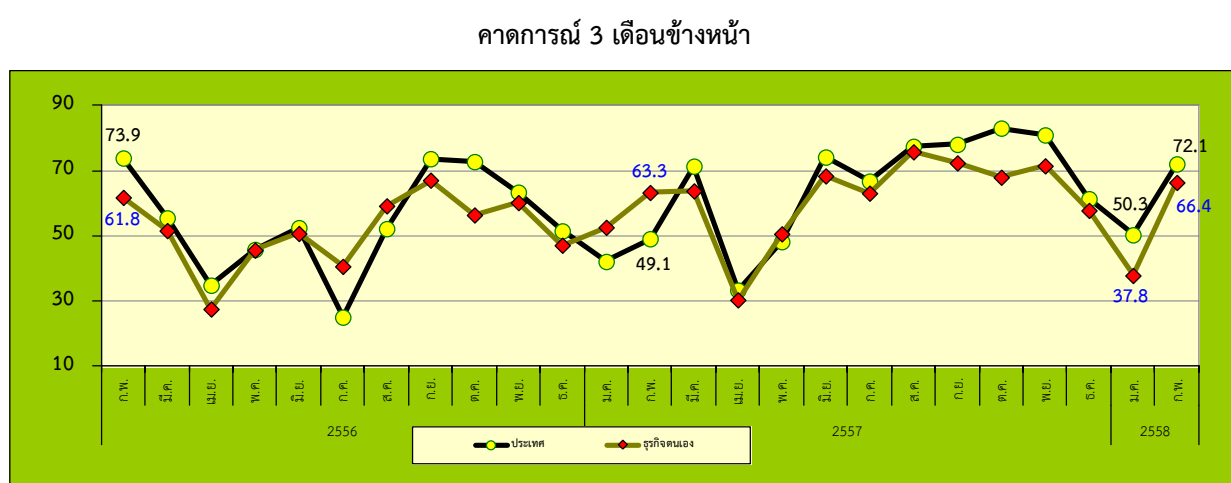
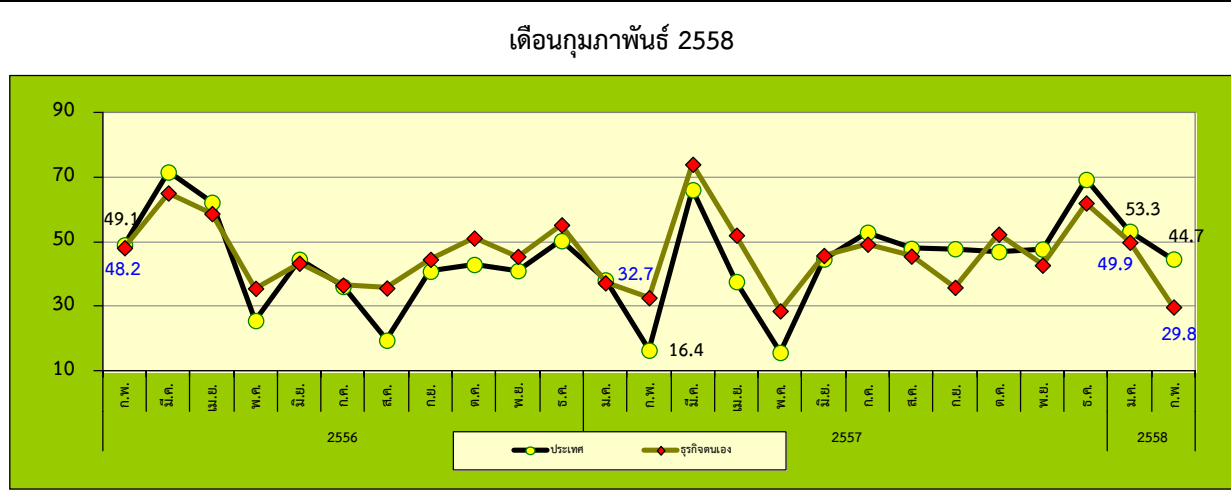
❖ องค์ประกอบของดัชนีในปัจจุบันส่วนใหญ่ปรับตัวลดลง ได้แก่ ด้านกำไร การลงทุน การจ้างงานและยอดจำหน่าย โดยค่าดัชนีปรับตัวลดลงจากเดือนมกราคม 2558 อยู่ที่ระดับ 27.2 51.8 49.5 และ 28.1 ตามลำดับ

❖ องค์ประกอบของดัชนีในปัจจุบันที่ปรับตัวเพิ่มขึ้น ได้แก่ ดัชนีด้านต้นทุน อยู่ที่ระดับ 44.8

ที่มา : รายงานดัชนีความเชื่อมั่นผู้ประกอบการภาคการค้าและบริการ เดือนกุมภาพันธ์ 2558

ดัชนีความเชื่อมั่นผู้ประกอบการภาคการค้าและบริการรายเดือน (TSSI)

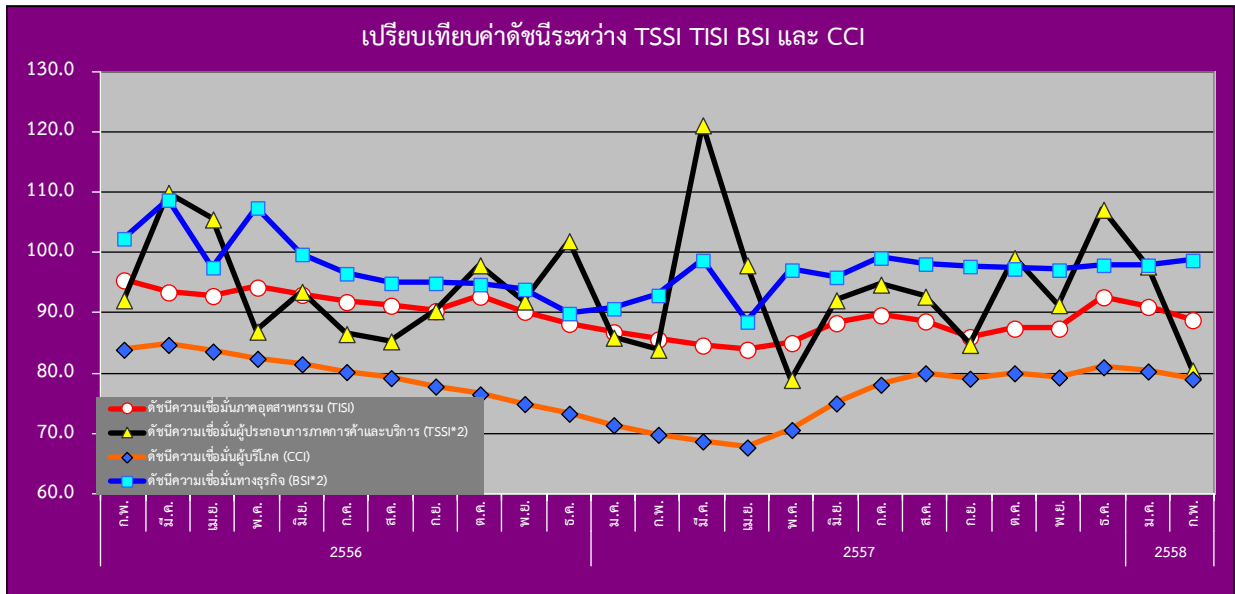
❖ ความเชื่อมั่นต่อภาวะเศรษฐกิจประเทศและธุรกิจตนเองของ SMEs



❖ ค่าดัชนีดัชนีความเชื่อมั่นของผู้ประกอบการ SMEs ภาคการค้าและบริการทั้งต่อภาวะเศรษฐกิจของประเทศและต่อภาวะธุรกิจตนเองในปัจจุบันปรับตัวลดลงอยู่ที่ระดับ 44.7 และ 29.8 จากระดับ 53.3 และ 49.9 ในเดือนก่อนตามลำดับ สำหรับค่าดัชนีคาดการณ์ 3 เดือนข้างหน้าความเชื่อมั่นทั้งต่อภาวะเศรษฐกิจของประเทศและต่อธุรกิจตนเองปรับตัวเพิ่มขึ้นอยู่ที่ระดับ 72.1 และ 66.4 จากระดับ 50.3 และ 37.8 แสดงให้เห็นว่าผู้ประกอบการมีความเชื่อมั่นในปัจจุบันที่แยกลง ในขณะที่คาดการณ์มีความเชื่อมั่นที่เพิ่มขึ้น

ดัชนีความเชื่อมั่นผู้ประกอบการภาคการค้าและบริการรายเดือน (TSSI)

❖ เปรียบเทียบดัชนีความเชื่อมั่น 4 ภาคธุรกิจระหว่าง TSSI, TISI, BSI และ CCI รายเดือน



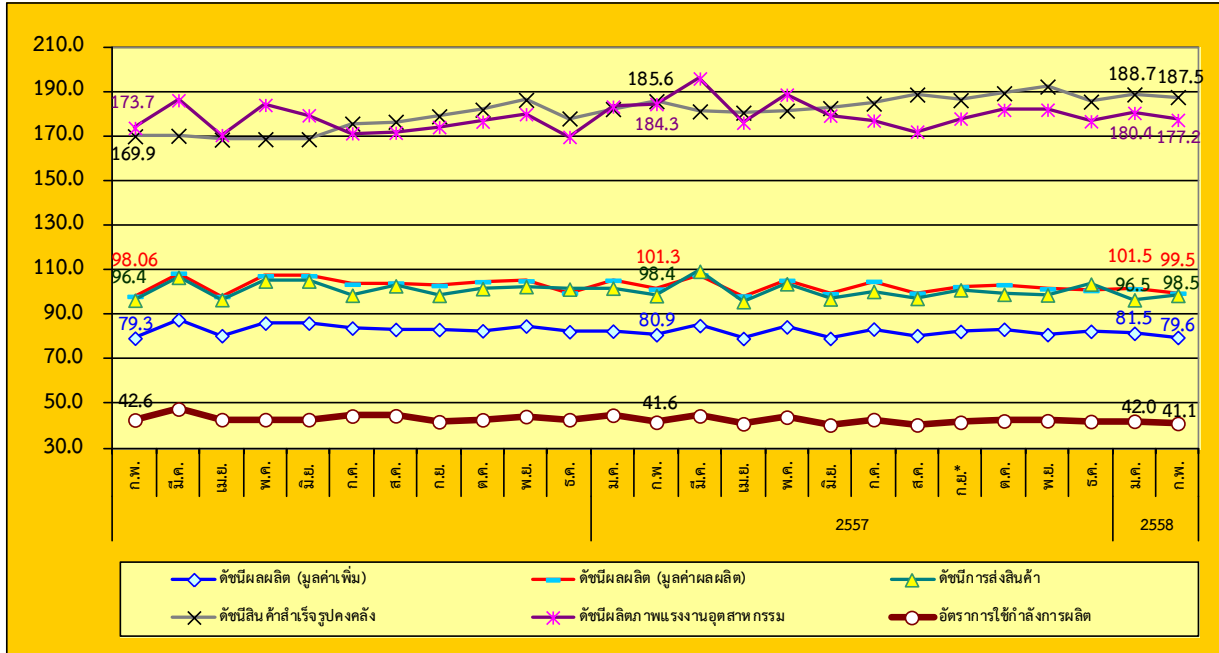
หมายเหตุ : ค่าดัชนี TSSI และ BSI ได้ทำการคำนวณปรับฐาน 100

- ❖ ค่าดัชนีความเชื่อมั่นในภาพรวมของดัชนีทั้ง 4 ภาคธุรกิจ ได้แก่ TSSI TISI CCI ปรับตัวลดลง ส่วน BSI ปรับตัวเพิ่มขึ้น จากเดือนก่อนโดยค่าดัชนีทั้ง 4 ภาคธุรกิจในเดือนกุมภาพันธ์ 2558 อยู่ที่ระดับ 80.6 88.9 79.1 และ 98.8 ตามลำดับ
- ❖ ดัชนี TSSI ปรับตัวลดลงในเดือนกุมภาพันธ์ 2558 จากองค์ประกอบด้านยอดขายหน่วย การลงทุน การจ้างงานและกำไร เนื่องจากการบริโภคภายในประเทศยังไม่ฟื้นตัว รวมทั้งด้านการส่งออกซึ่งเป็นปัจจัยหลักในการขับเคลื่อนเศรษฐกิจยังคงปรับตัวลดลงต่อเนื่องจากเดือนมกราคมที่ผ่านมา
- ❖ ดัชนี TISI ปรับตัวลดลง จากองค์ประกอบด้านยอดคำสั่งซื้อโดยรวม ยอดขายโดยรวม ปริมาณการผลิต ต้นทุนประกอบการและผลประกอบการ ปัจจัยลบจากความกังวลต่อภาวะสุขภาพของเศรษฐกิจในประเทศ การชะลอการใช้จ่าย จากกำลังซื้อที่อยู่ในภาวะอ่อนแอ
- ❖ ดัชนี CCI ปรับตัวลดลง เนื่องจากผู้บริโภคมีความกังวลต่อความไม่แน่นอนของการฟื้นตัวของเศรษฐกิจไทย ราคาน้ำมันขายปลีกในประเทศจะปรับตัวสูงขึ้น ราคาพืชผลทางการเกษตรโดยเฉพาะข้าวและยางพาราที่ทรงตัวอยู่ในระดับต่ำ ระดับภัยแล้งที่ส่งผลกระทบต่อภาคการเกษตร ตลอดจนการส่งออกและการท่องเที่ยวที่ยังฟื้นตัวไม่เต็มที่ภายใต้ค่าเงินบาทที่มีแนวโน้มแข็งค่าขึ้น ทำให้กำลังซื้อโดยรวมทั่วประเทศยังปรับตัวเพิ่มขึ้นไม่มากนัก
- ❖ ดัชนี BSI เพิ่มขึ้นจากเดือนก่อน จากดัชนีความเชื่อมั่นด้านคำสั่งซื้อที่ปรับดีขึ้นจากผู้ประกอบการในภาคที่ไม่ใช่อุตสาหกรรม โดยเฉพาะกลุ่มการค้าส่งส่วนหนึ่งจากภาคการท่องเที่ยวที่ปรับดีขึ้น ขณะที่ดัชนีด้านการลงทุนที่ปรับดีขึ้นจากผู้ประกอบการในภาคอุตสาหกรรม แต่ยังเป็นเพียงบางกลุ่มอุตสาหกรรมเท่านั้น เช่น เครื่องใช้ไฟฟ้าและอุปกรณ์ผลิตภัณฑ์เคมีและกระดาษ

ดัชนีผลผลิตอุตสาหกรรม SMEs รายเดือน

❖ ดัชนีผลผลิตอุตสาหกรรม SMEs รายเดือน (ณ เดือนกุมภาพันธ์ 2558)

ดัชนีผลผลิตอุตสาหกรรม SMEs เดือนกุมภาพันธ์ 2558



ที่มา : สำนักงานเศรษฐกิจอุตสาหกรรม

ประมวลโดย : สำนักงานส่งเสริมวิสาหกิจขนาดกลางและขนาดย่อม

หมายเหตุ : (*) เป็นดัชนีรวมเบื้องต้นของ 33 อุตสาหกรรม

	เดือนกุมภาพันธ์		
	ดัชนี (*)	อัตราการเปลี่ยนแปลงเมื่อเทียบกับเดือนก่อน (%)	อัตราการเปลี่ยนแปลงเมื่อเทียบกับเดือนเดียวกันของปีก่อน (%)
ดัชนีผลิต (มูลค่าเพิ่ม)	79.63	-2.29	-1.52
ดัชนีผลผลิต (มูลค่าผลผลิต)	99.49	-1.93	-1.81
ดัชนีการส่งสินค้า	98.51	2.04	0.12
ดัชนีสินค้าสำเร็จรูปคงคลัง	187.47	-0.63	1.00
ดัชนีอัตราส่วนสินค้าสำเร็จรูปคงคลัง	296.34	3.64	-2.02
ดัชนีแรงงานในภาคอุตสาหกรรม	53.26	-2.05	-4.72
ดัชนีผลิตภาพแรงงานอุตสาหกรรม	177.23	-1.74	-3.85
อัตราการใช้จ่ายกำลังการผลิต	41.07		

ดัชนีผลผลิตอุตสาหกรรม (มูลค่าเพิ่ม) SMEs เดือนกุมภาพันธ์ 2558 อยู่ที่ระดับ 79.63 ลดลง ร้อยละ 2.29

ดัชนีการส่งสินค้า ดัชนีอัตราส่วนสินค้าสำเร็จรูปคงคลัง เพิ่มขึ้น ส่วนดัชนีผลผลิตอุตสาหกรรม(มูลค่าเพิ่ม) ดัชนีสินค้าสำเร็จรูปคงคลัง ดัชนีแรงงานในภาคอุตสาหกรรม ดัชนีผลิตภาพแรงงานอุตสาหกรรม ลดลง

ที่มา : สำนักงานเศรษฐกิจอุตสาหกรรม

ประมวลโดย : สำนักงานส่งเสริมวิสาหกิจขนาดกลางและขนาดย่อม

หมายเหตุ : (*) เป็นดัชนีรวมเบื้องต้นของ 33 อุตสาหกรรม

ดัชนีผลผลิตอุตสาหกรรม SMEs รายเดือน

❖ ดัชนีผลผลิตอุตสาหกรรม SMEs เฉลี่ย ระหว่างเดือนมกราคม ถึง กุมภาพันธ์ 2558 (ณ เดือนกุมภาพันธ์ 2558)

ดัชนีผลผลิตอุตสาหกรรม SMEs เฉลี่ย เทียบกับช่วงเดียวกันของปีก่อน

	ปี 2557 (ม.ค. - ก.พ.)	ปี 2558* (ม.ค. - ก.พ.)	อัตราการ เปลี่ยนแปลง
ดัชนีผลผลิต (มูลค่าเพิ่ม)	81.67	80.57	-1.35
ดัชนีผลผลิต (มูลค่าผลผลิต)	103.31	100.47	-2.75
ดัชนีการส่งสินค้า	100.07	97.52	-2.55
ดัชนีสินค้าสำเร็จรูปคงคลัง	183.86	188.07	2.29
ดัชนีอัตราส่วนสินค้าสำเร็จรูปคงคลัง	310.29	291.14	-6.17
ดัชนีแรงงานในภาคอุตสาหกรรม	56.89	53.82	-5.39
ดัชนีผลิตภาพแรงงานอุตสาหกรรม	183.76	178.80	-2.70
อัตราการใช้กำลังการผลิต	43.17	41.56	

ดัชนีผลผลิตอุตสาหกรรม SMEs (มูลค่าเพิ่ม) เฉลี่ยปี 2558 (ม.ค.-ก.พ.) อยู่ที่ระดับ 80.57 ลดลงร้อยละ 1.35 จากปีที่ผ่าน
มา ที่อยู่ที่ระดับ 81.67 ส่วนอัตราการใช้กำลังการผลิต ปี 2558 อยู่ที่ระดับ 41.56 ลดลงจากปีที่ผ่านมา อยู่ที่ระดับ 43.17

ที่มา : สำนักงานเศรษฐกิจอุตสาหกรรม

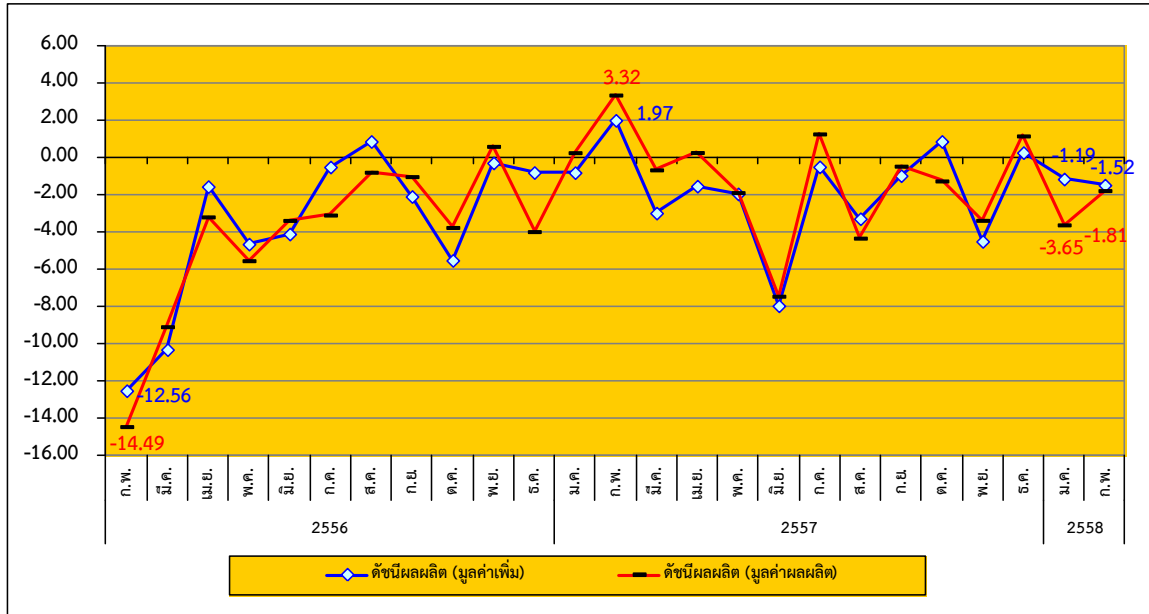
ประมวลโดย : สำนักงานส่งเสริมวิสาหกิจขนาดกลางและขนาดย่อม

หมายเหตุ : (*) เป็นดัชนีรวมเบื้องต้นของ 33 อุตสาหกรรม

ดัชนีผลผลิตอุตสาหกรรม SMEs รายเดือน

❖ ดัชนีผลผลิตอุตสาหกรรม SMEs รายเดือน (ณ เดือนกุมภาพันธ์ 2558)

อัตราการขยายตัวของดัชนีผลผลิตอุตสาหกรรม SMEs (ณ เดือนกุมภาพันธ์ 2558) Y-O-Y



ที่มา : สำนักงานเศรษฐกิจอุตสาหกรรม
 ประมวลโดย : สำนักงานส่งเสริมวิสาหกิจขนาดกลางและขนาดย่อม

อัตราการขยายตัวของดัชนีผลผลิตถ่วงน้ำหนัก (มูลค่าเพิ่ม) และอัตราการขยายตัวของดัชนีผลผลิตถ่วงน้ำหนัก (มูลค่าผลผลิต) ระหว่าง กุมภาพันธ์ 2556 – กุมภาพันธ์ 2558 มีทิศทางแนวโน้มการปรับตัวลดลงจากปี 2557 โดยในเดือน กุมภาพันธ์ 2558 แต่มีแนวโน้มหดตัวเมื่อเทียบกับช่วงเดียวกันของปีก่อน

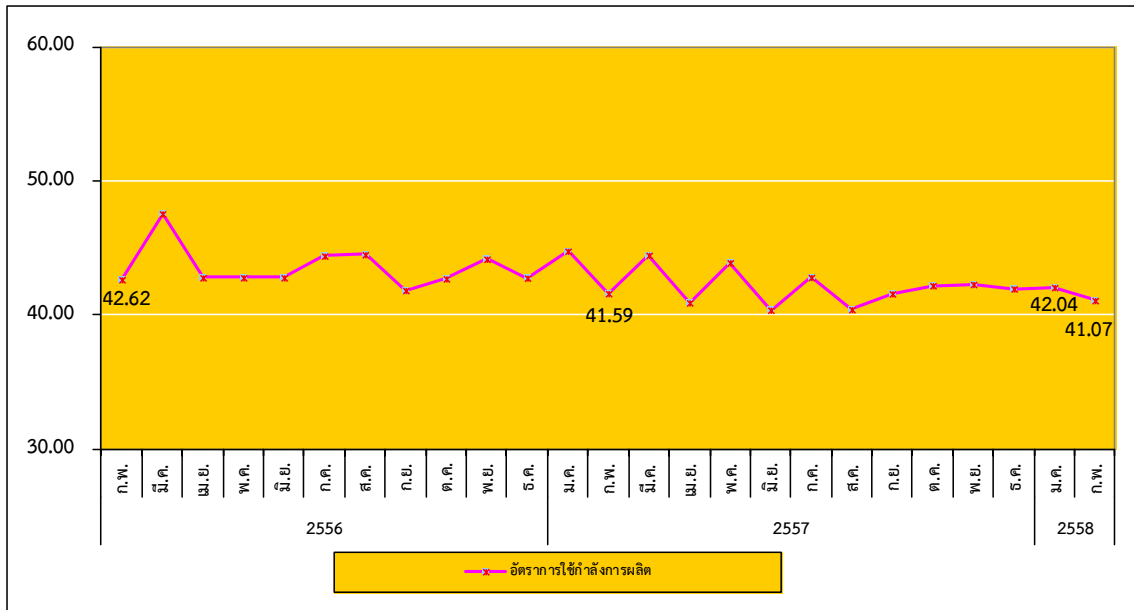
อัตราการขยายตัวของดัชนีผลผลิตถ่วงน้ำหนัก (มูลค่าเพิ่ม) ในเดือนกุมภาพันธ์ 2558 หดตัวเพิ่มขึ้นร้อยละ 1.52 เมื่อเทียบกับเดือนก่อน และหดตัวจากช่วงเดียวกันของปีก่อน ที่ขยายตัวเท่ากับร้อยละ 1.97 สำหรับอัตราการขยายตัวของดัชนีผลผลิตถ่วงน้ำหนัก (มูลค่าผลผลิต) ในเดือนกุมภาพันธ์ 2558 หดตัวลดลงเท่ากับร้อยละ 1.81 จากเดือนก่อน และหดตัวจากปีก่อนที่ขยายตัวอยู่ที่ระดับ 3.32

โดยในภาพรวมเป็นการหดตัวจากปีก่อน เนื่องมาจาก การผลิตเครื่องแต่งกาย ยกเว้นเครื่องแต่งกายที่ทำจากขนสัตว์ การผลิตเครื่องดื่มที่ไม่มีแอลกอฮอล์ รวมทั้งน้ำดื่มบรรจุขวด การผลิตลวดและเคเบิลที่หุ้มฉนวน การผลิตผลิตภัณฑ์ประเภทอบ และการผลิตอาหารสัตว์สำเร็จรูป เป็นต้น

ดัชนีผลผลิตอุตสาหกรรม SMEs รายเดือน

❖ ดัชนีผลผลิตอุตสาหกรรม SMEs รายเดือน (ณ เดือนกุมภาพันธ์ 2558)

อัตราการใช้จ่ายการผลิตของอุตสาหกรรม SMEs (มกราคม 2556 – กุมภาพันธ์ 2558)



ที่มา : สำนักงานเศรษฐกิจอุตสาหกรรม

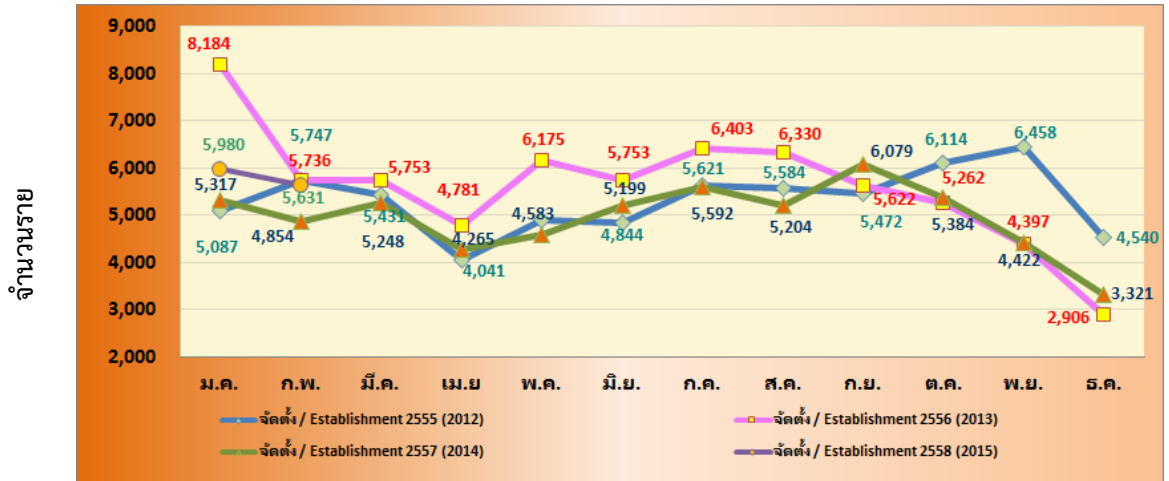
ประมวลโดย : สำนักงานส่งเสริมวิสาหกิจขนาดกลางและขนาดย่อม

อัตราการใช้จ่ายการผลิต (Capacity Utilization) สะท้อนถึงอัตราการใช้ทรัพยากรในการผลิตสินค้า โดยแนวโน้มและการเคลื่อนไหวของอัตราการใช้จ่ายการผลิตของ SMEs ระหว่าง กุมภาพันธ์ 2556 – กุมภาพันธ์ 2558 มีแนวโน้มการปรับตัวที่ลดลง โดยในเดือนกุมภาพันธ์ 2558 ปรับตัวลดลงอยู่ที่ระดับ 41.07 จากระดับ 42.04 ในเดือนมกราคม 2558 ที่ผ่านมา โดยอัตราการใช้จ่ายการผลิตปรับตัวอยู่ในระดับลดลงจากช่วงเดียวกันของปีก่อนที่ 41.59

การจัดตั้งและยกเลิกกิจการ ประจำเดือนกุมภาพันธ์ 2558

❖ การจัดตั้งและยกเลิกกิจการ

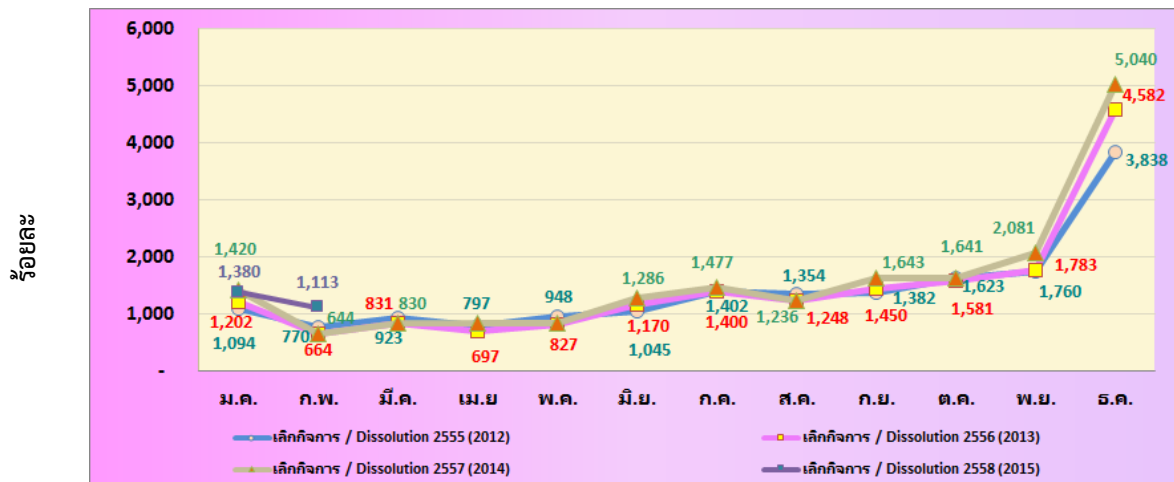
การจัดตั้งกิจการ รายเดือน (มกราคม 2555 – กุมภาพันธ์ 2558)



ที่มา : กรมพัฒนาธุรกิจการค้า

ประมวลผลโดย สำนักงานส่งเสริมวิสาหกิจขนาดกลางและขนาดย่อม

การยกเลิกกิจการ รายเดือน (มกราคม 2555 – กุมภาพันธ์ 2558)

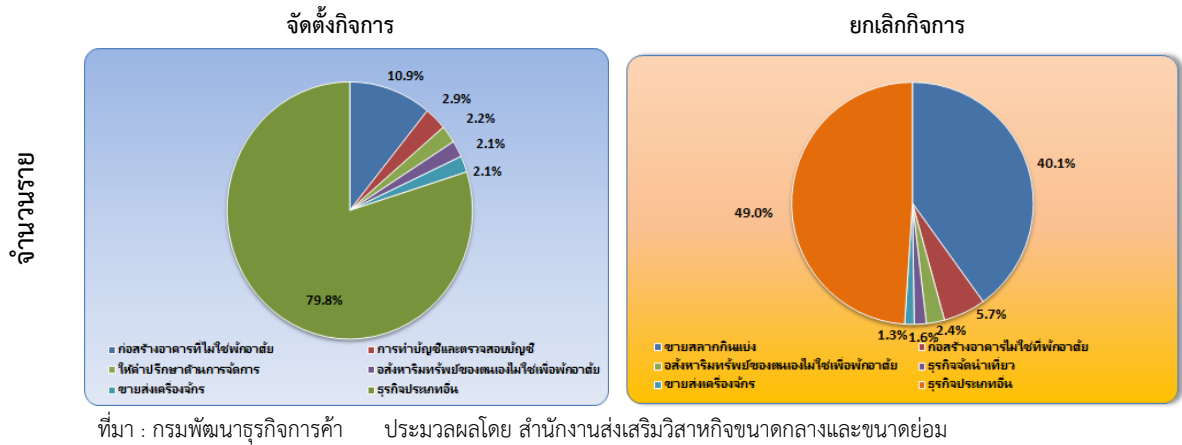


ที่มา : กรมพัฒนาธุรกิจการค้า

ประมวลผลโดย สำนักงานส่งเสริมวิสาหกิจขนาดกลางและขนาดย่อม

การจัดตั้งและยกเลิกกิจการ

การจัดตั้งและสิ้นสุดสภาพกิจการ รายเดือน (เดือนกุมภาพันธ์ 2558)

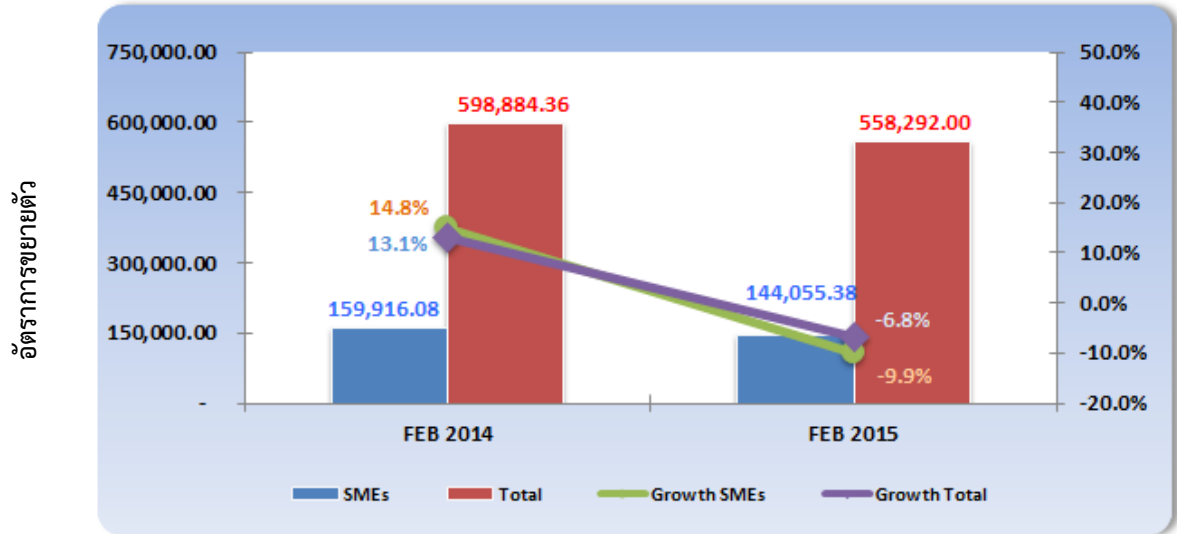


การจัดตั้งและยกเลิกกิจการเดือนกุมภาพันธ์ 2558 มีกิจการที่จัดตั้งใหม่ในเดือนนี้จำนวน 5,631 ราย มีการยกเลิกกิจการจำนวน 1,113 ราย โดยกิจการใหม่ที่จัดตั้ง ส่วนใหญ่อยู่ในการก่อสร้างอาคารที่ไม่ใช่พักอาศัย ร้อยละ 10.9 รองลงมาอยู่ในการทำบัญชีและตรวจสอบบัญชี ร้อยละ 2.9 ส่วนการยกเลิกกิจการนั้น ส่วนใหญ่จะอยู่ในการขายสลากกินแบ่ง ร้อยละ 49.1 รองลงมาอยู่ในการก่อสร้างอาคารไม่ใช่ที่พักอาศัย ร้อยละ 5.7

การค้าระหว่างประเทศของประเทศ และวิสาหกิจขนาดกลางและขนาดย่อม

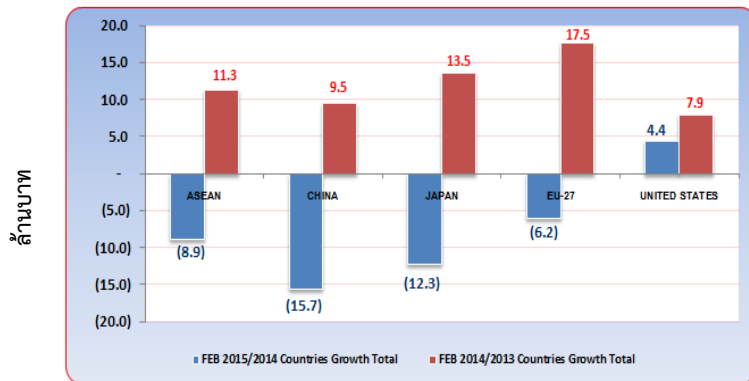
❖ การส่งออกของประเทศ

มูลค่าและอัตราการขยายตัวของการส่งออกของประเทศและ SMEs (เดือนกุมภาพันธ์ 2558)



ที่มา : กรมศุลกากร ประมวลผลโดย สำนักงานส่งเสริมวิสาหกิจขนาดกลางและขนาดย่อม

อัตราการขยายตัวการส่งออกของประเทศ (เดือนกุมภาพันธ์ 2558)



ที่มา : กรมศุลกากร
ประมวลผลโดย สำนักงานส่งเสริมวิสาหกิจขนาดกลางและขนาดย่อม

ส่วนสินค้าส่งออกที่สำคัญของประเทศในเดือนกุมภาพันธ์ 2558 ได้แก่สินค้าในหมวดเครื่องจักร และคอมพิวเตอร์และอุปกรณ์ รองลงมา ได้แก่ หมวดอุปกรณ์ไฟฟ้าและส่วนประกอบ และหมวดยานยนต์ และส่วนประกอบ เป็นต้น

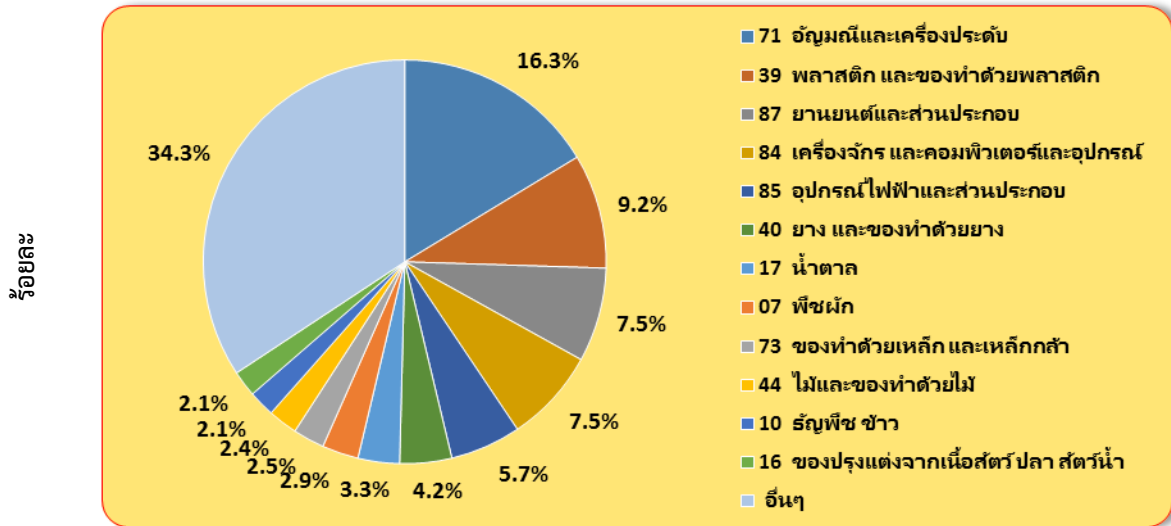
การส่งออกของประเทศเดือนกุมภาพันธ์ 2558 มีมูลค่า 558,292.00 ล้านบาท หดตัวจากเดือนเดียวกันของปีก่อนร้อยละ 6.8 และเมื่ออยู่ในรูปดอลลาร์สหรัฐ ยังหดตัวร้อยละ 7.6 เนื่องจากเศรษฐกิจโลกฟื้นตัวช้ากว่าที่คาด เช่น อินโดนีเซีย การส่งออกลดลงร้อยละ 11.9 อินเดียลดลงร้อยละ 11.2 และสหรัฐอเมริกา ลดลงร้อยละ 5 รวมถึงยอดส่งออกในกลุ่มสินค้าเกษตร ซึ่งหดตัวร้อยละ 12.5 โดยเฉพาะยางพารา หดตัวร้อยละ 38 จากการชะลอคำสั่งซื้อของประเทศคู่ค้า ขณะที่สินค้าในกลุ่มอุตสาหกรรม ลดลงร้อยละ 3.7 ได้แก่ น้ำมันสำเร็จรูป ลดลงร้อยละ 26.8 ตามราคาน้ำมันดิบในตลาดโลกที่ลดลง

สำหรับตลาดคู่ค้าสำคัญในเดือนนี้ มีการขยายตัวเพิ่มขึ้นเพียงแค่ประเทศสหรัฐอเมริกา เพียงประเทศเดียวที่มีขยายตัวร้อยละ 4.4 ส่วนประเทศจีน ญี่ปุ่น อาเซียน และกลุ่มประเทศสหภาพยุโรป (EU-27) กลับหดตัวลงร้อยละ 15.7 12.3 8.9 และ 6.2 ตามลำดับ

การค้าระหว่างประเทศของวิสาหกิจขนาดกลางและขนาดย่อม

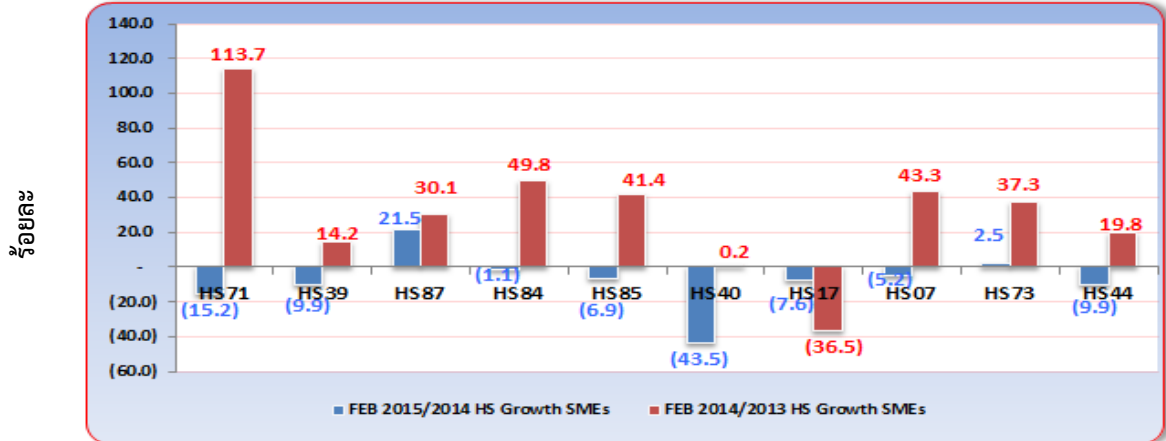
❖ การส่งออกของวิสาหกิจขนาดกลางและขนาดย่อม

สัดส่วนมูลค่าการส่งออกของวิสาหกิจขนาดกลางและขนาดย่อม จำแนกสินค้าสำคัญ (เดือนกุมภาพันธ์ 2558)



ที่มา : กรมศุลกากร ประมวลผลโดย สำนักงานส่งเสริมวิสาหกิจขนาดกลางและขนาดย่อม

อัตราการขยายตัวของวิสาหกิจขนาดกลางและขนาดย่อม จำแนกตามหมวดสินค้าสำคัญ (เดือนกุมภาพันธ์ 2558)

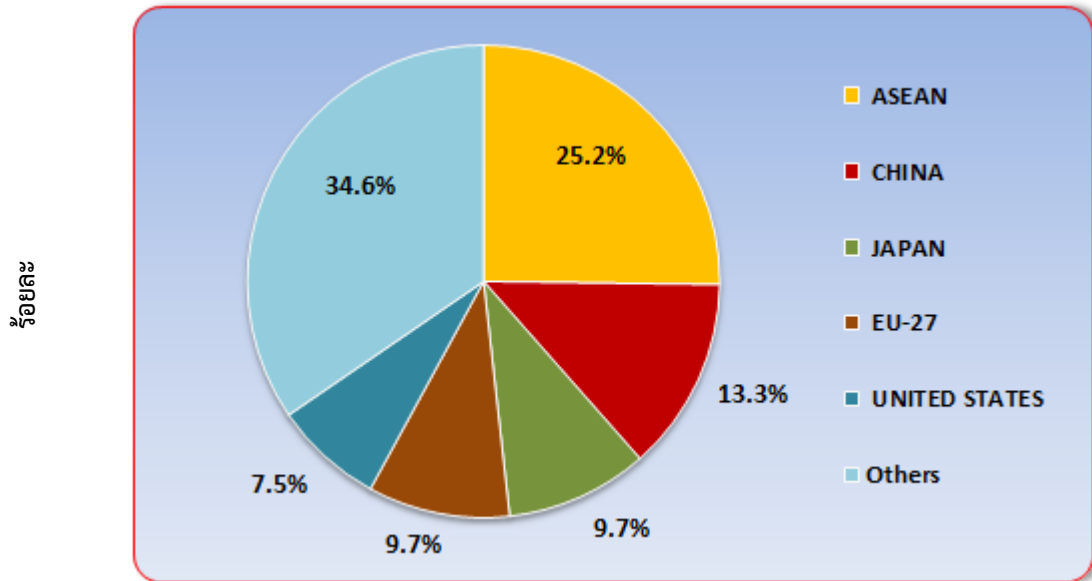


ที่มา : กรมศุลกากร ประมวลผลโดย สำนักงานส่งเสริมวิสาหกิจขนาดกลางและขนาดย่อม

สัดส่วนของการส่งออกของ SMEs เดือนกุมภาพันธ์ 2558 จำแนกหมวดสินค้าสำคัญ พบว่า สินค้าที่มีสัดส่วนสูงที่สุดอยู่ในหมวดอัญมณี และเครื่องประดับ มีสัดส่วนร้อยละ 16.3 รองลงมาอยู่ในหมวดพลาสติก และของทำด้วยพลาสติก มีสัดส่วนร้อยละ 9.2 ส่วนสินค้าอุตสาหกรรมเช่น เครื่องจักร และคอมพิวเตอร์และอุปกรณ์ มีสัดส่วนอยู่ที่ร้อยละ 7.5 สำหรับหมวดสินค้าสำคัญที่มีอัตราการขยายตัวสูงเมื่อเทียบกับเดือนเดียวกันของปีก่อน ได้แก่ หมวดยานยนต์และส่วนประกอบ ซึ่งมีอัตราการขยายตัวร้อยละ 21.5 รองลงมาคือ หมวดของทำด้วยเหล็กและเหล็กกล้า ซึ่งมีอัตราการขยายตัวร้อยละ 2.5 ตามลำดับ

การค้าระหว่างประเทศของวิสาหกิจขนาดกลางและขนาดย่อม

สัดส่วนการส่งออกของวิสาหกิจขนาดกลางและขนาดย่อม จำแนกตามประเทศคู่ค้า (เดือนกุมภาพันธ์ 2558)



ที่มา : กรมศุลกากร ประมวลผลโดย สำนักงานส่งเสริมวิสาหกิจขนาดกลางและขนาดย่อม

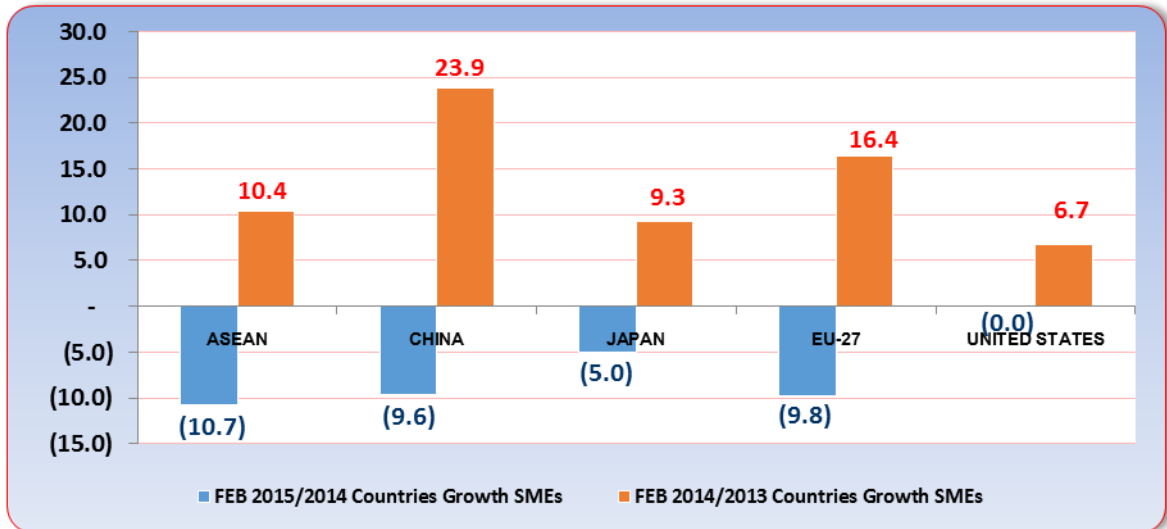
❖ การส่งออกของวิสาหกิจขนาดกลางและขนาดย่อม

การส่งออกของ SMEs เดือนกุมภาพันธ์ 2558 จำแนกตามตลาดคู่ค้าสำคัญในการส่งออก พบว่า กลุ่มประเทศอาเซียน มีสัดส่วนการส่งออกสูงสุด คิดเป็นร้อยละ 25.2 ของการส่งออกรวมของ SMEs รองลงมาได้แก่ ประเทศจีน สัดส่วนร้อยละ 13.3 ประเทศญี่ปุ่น มีสัดส่วนร้อยละ 9.7 กลุ่มประเทศสหภาพยุโรป (EU-27) มีสัดส่วนร้อยละ 9.7 ส่วนประเทศสหรัฐอเมริกา มีสัดส่วนการส่งออกร้อยละ 7.5 ของการส่งออกรวมของ SMEs ตามลำดับ

การค้าระหว่างประเทศของวิสาหกิจขนาดกลางและขนาดย่อม

❖ การส่งออกของวิสาหกิจขนาดกลางและขนาดย่อม

อัตราการขยายตัวจำแนกประเทศที่สำคัญ (เดือนกุมภาพันธ์ 2558)



ที่มา : กรมศุลกากร

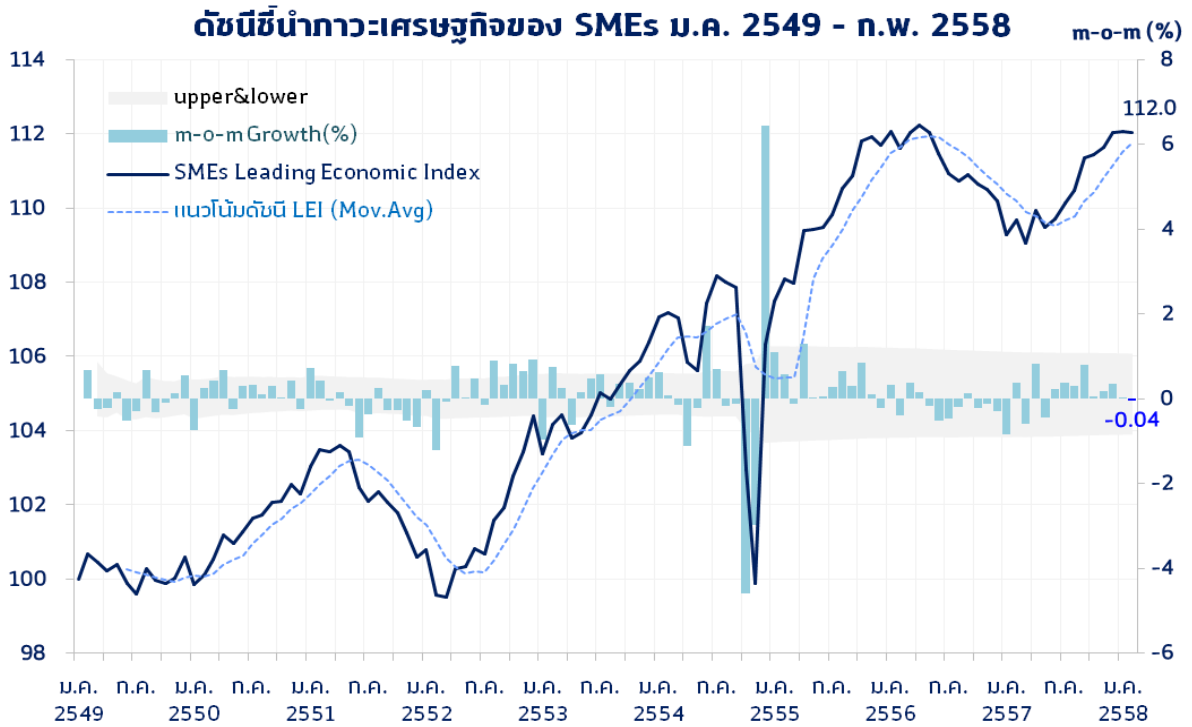
ประมวลผลโดย สำนักงานส่งเสริมวิสาหกิจขนาดกลางและขนาดย่อม

การส่งออกของ SMEs จำแนกตามตลาดคู่ค้าที่สำคัญ พบว่าไม่มีมูลค่าการส่งออกขยายตัวของตลาดคู่ค้าสำคัญ โดยในเดือนกุมภาพันธ์ 2558 ประเทศสหรัฐอเมริกา มีการหดตัวจากเดือนเดียวกันของปีก่อนร้อยละ 0.01 กลุ่มประเทศสหภาพยุโรป (EU-27) และกลุ่มประเทศอาเซียน มีการหดตัวจากเดือนเดียวกันของปีก่อนร้อยละ 9.8 และ 10.7 สำหรับประเทศจีน และประเทศญี่ปุ่น กลับมีมูลค่าการส่งออกหดตัวลงจากเดือนเดียวกันของปีก่อนร้อยละ 9.6 และ 5.0 ตามลำดับ

สำหรับมูลค่าการส่งออกของ SMEs ตามตลาดคู่ค้าที่สำคัญ พบว่า SMEs ไทย มีมูลค่าการส่งออกไปยังกลุ่มประเทศอาเซียนมากที่สุด มีมูลค่า 36,314.55 ล้านบาท โดยสินค้าส่งออกสำคัญ ได้แก่ หมวดอัญมณี และเครื่องประดับ มีสัดส่วนร้อยละ 8.7 ของการส่งออกรวมของ SMEs รองลงมาคือ หมวดเครื่องจักร และคอมพิวเตอร์และอุปกรณ์ และหมวดยานยนต์ และส่วนประกอบ มีสัดส่วนร้อยละ 8.7 และ 8.4 ตามลำดับ สำหรับสภาวะการส่งออกในตลาดจีน พบว่ามีมูลค่าการส่งออกหดตัวลง เกิดจากการหดตัวอย่างมากของกลุ่มสินค้าสำคัญ ได้แก่ หมวดยาง และของทำด้วยยาง ที่หดตัวสูงถึงร้อยละ 61.7 ส่วนสินค้าที่มีการขยายตัวได้ดี ได้แก่ หมวดน้ำตาล ที่มีการขยายตัวสูงถึงร้อยละ 549.3 ส่วนการส่งออกในตลาดประเทศญี่ปุ่น พบว่า มูลค่าการส่งออกหดตัว เกิดจากการหดตัวของสินค้าในหมวดยาง และของทำด้วยยาง ที่มีการหดตัวร้อยละ 42.1 และหมวดพลาสติก และของทำด้วยพลาสติก ที่มีการหดตัวลงร้อยละ 31.3 ส่วนสภาวะการส่งออกในตลาดสหรัฐอเมริกา มีมูลค่าการส่งออกหดตัวเล็กน้อย โดยสินค้าที่ยังมีการขยายตัวสูง ได้แก่ หมวดของทำด้วยเหล็ก และเหล็กกล้า และหมวดเครื่องจักร และคอมพิวเตอร์และอุปกรณ์ ที่มีการขยายตัวร้อยละ 43.7 และ 23.6 ตามลำดับ ส่วนกลุ่มสหภาพยุโรป (EU-27) มีมูลค่าการส่งออกหดตัวเช่นกัน โดยสินค้าที่หดตัวสูง ได้แก่ หมวดพลาสติก และของทำด้วยพลาสติก และหมวดของปรุงแต่งจากเนื้อสัตว์ ปลา สัตว์น้ำ ที่มีการหดตัวสูงร้อยละ 36.8 และ 28.0 ตามลำดับ

ดัชนีชี้ภาวะเศรษฐกิจของ SMEs

❖ ดัชนีชี้ภาวะเศรษฐกิจของ SMEs ณ เดือนกุมภาพันธ์ 2558



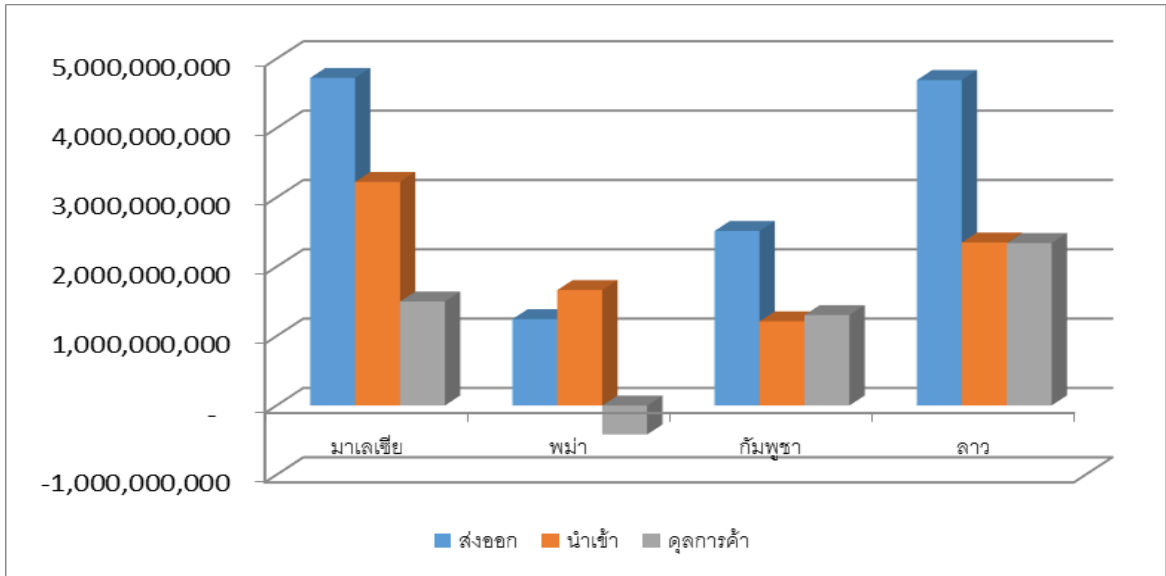
อัตราการเปลี่ยนแปลงในตัวประกอบประกอบของดัชนีชี้ภาวะเศรษฐกิจของ SMEs (หน่วย : %)

	ธ.ค. 57	ม.ค. 58	ก.พ. 58
ดัชนีชี้ภาวะเศรษฐกิจของ SMEs	112.03	112.08	112.03
อัตราการเปลี่ยนแปลงเปรียบเทียบกับเดือนก่อน	0.35%	0.04%	-0.04%
6 Month Smooth Change	0.47%	1.02%	1.42%

ดัชนีชี้ภาวะเศรษฐกิจของ SMEs (SMEs Leading Economic Index) ณ มีนาคม 2558 อยู่ที่ระดับ 112.03 หดตัวจากเดือนก่อนคิดเป็นร้อยละ 0.04 ซึ่งถือเป็นการหดตัวเป็นครั้งแรกในรอบ 8 เดือน โดยมีสาเหตุมาจากการหดตัวของตัวแปรชี้ นำ ได้แก่ ภาษีเงินได้บุคคลธรรมดา, ปริมาณผลิตรถ pick up, ปริมาณผลิตซีเมนต์ผสม และพื้นที่ก่อสร้างได้รับอนุญาต

สถานการณ์การค้าชายแดนของ SMEs

❖ สถานการณ์การค้าชายแดนของ SMEs ณ เดือนกุมภาพันธ์ 2558



ที่มา : กรมศุลกากร

ประมวลผลโดย สำนักงานส่งเสริมวิสาหกิจขนาดกลางและขนาดย่อม

สถานการณ์การค้าชายแดนของ SMEs พบว่า การส่งออกผ่านชายแดนในเดือนกุมภาพันธ์ 2558 มีมูลค่า 13,181,601,585 บาท หดตัวลงทุกตลาด โดยประเทศที่มีมูลค่าการส่งออกผ่านชายแดนสูงสุด คือ มาเลเซีย 4,724,738,187 บาท หดตัวลงจากเดือนที่แล้วร้อยละ 15.81 ตามมาด้วยลาว 4,694,153,0675 บาท หดตัวลงจากเดือนที่แล้วร้อยละ 20.0 กัมพูชา 2,517,154,791 บาท หดตัวลงร้อยละ 9.2 และพม่าเป็นประเทศที่มีการส่งออกผ่านชายแดนน้อยที่สุด 1,245,555,540 บาท หดตัวลงร้อยละ 11.3

ในเดือนกุมภาพันธ์ 2558 SMEs มีมูลค่านำเข้าผ่านชายแดน 8,453,499,195 บาท โดยประเทศที่มีการนำเข้าสูงสุด คือ มาเลเซีย 3,224,729,832 บาท หดตัวลงร้อยละ 22.1 สำหรับลาวมีมูลค่าการนำเข้า 2,351,177,683 บาท ลดลงร้อยละ 12.89 พม่ามีมูลค่าการนำเข้า 1,663,984,153 บาท ขยายตัวมากถึงร้อยละ 477.1 และกัมพูชามีมูลค่าการนำเข้า 1,213,607,527 บาท ลดลงร้อยละ 24.4